



CÂMARA MUNICIPAL DE PIRASSUNUNGA

Rua Joaquim Procópio de Araújo, 1662 – Caixa Postal: 89

Fone/Fax: (19) 3561.2811 - e-mail: legislativo@camarapirassununga.sp.gov.br

Site: www.camarapirassununga.sp.gov.br

INDICAÇÃO

Nº 217/2019

ENCAMINHE-SE AO SENHOR
PREFEITO MUNICIPAL

Sala das Sessões 22/ABR 2019 /

PRESIDENTE

Considerando que este Vereador esteve visitando as escolas e creches municipais oportunidade em que registrou diversas necessidades dessas unidades cujas fotos seguem em anexo, a saber:

EMEF CAIC “Dr. Eitel Arantes Dix” (CAIC)

- caixa de esgoto há muitos anos se encontra com problemas;
- caixa de esgoto necessita de ampliação para melhor absorver os dejetos, bem como, de melhorias na rede pluvial, pois o esgoto está invadindo o parque da escola, trazendo risco a saúde das crianças que ali frequentam;
- há problemas com a proliferação de pombos

Creche Municipal “Adélia Fernandes Bruno”

- há vidros quebrados em várias salas;
- o banheiro do berçário está com o chuveiro vazando água corrente há vários dias
- as torneiras necessitando de reparos;
- a unidade precisa de mais uma funcionária ADI.

Creche Municipal “Lourdes Conceição Guelli Victorelli”

- falta de materiais de limpeza e higiene pessoal, como álcool em gel e papel higiênico.

Creche Municipal “Cerli Rodrigues Coelho”

- falta de manutenção na campainha (interfone) e do portão eletrônico que não estão funcionando;
- falta de materiais de limpeza e higiene pessoal, como álcool em gel, papel toalha para os banheiros, papel higiênico. Itens importantes para a higiene das crianças;
- na cozinha há poucas vasilhas plásticas e talheres (colher) para servir os alimentos e para refeição das crianças;
- pelo tamanho do prédio, há necessidade de ter mais um funcionário para realizar a limpeza;
- há necessidade de uma secretária ou auxiliar administrativo.

Creche Municipal “Padre Salvador Andreetta”

- os banheiros das crianças não contam com portas;
- a porta da lavanderia está emperrada, necessitando de reparos;
- o parque prescinde de alguns reparos, por conta do uso de crianças maiores que adentram pelo fundo da Creche aos finais de semana, de forma que há necessidade de fechar o local com alambrado para preservá-lo.



CÂMARA MUNICIPAL DE PIRASSUNUNGA

Rua Joaquim Procópio de Araújo, 1662 – Caixa Postal: 89

Fone/Fax: (19) 3561.2811 - e-mail: legislativo@camarapirassununga.sp.gov.br

Site: www.camarapirassununga.sp.gov.br

Creche Municipal “Prof. Jayme Antonio Montanheiro”

- falta de materiais de limpeza e higiene pessoal, como álcool em gel e papel higiênico;
- na cozinha, existe um freezer sem utilização por falta de manutenção;
- há necessidade da limpeza, substituição e higienização da caixa de areia;
- faz-se necessário o reparo de brinquedos do parque;
- necessário podar os pinheiros que impedem a visão daqueles que estão solicitando a entrada na creche, trazendo sensação de insegurança aos funcionários;
- necessidade de colocar pisos/revestimento nas paredes das salas de aula, pois as mesmas se encontram raspadas com o atrito das cadeiras;
- necessidade de pintura geral do prédio da unidade.

Creche Municipal “Dr. Nelson Ribeiro”

- falta de itens de material de limpeza e higiene pessoal, como álcool em gel e papel higiênico.
- necessário oferecer uma área coberta para a lavanderia;
- instalação de piso e reforma do solário;
- o banheiro do berçário encontra-se com os pisos quebrados e soltos;
- necessário adquirir um liquidificador industrial para a cozinha, mais duas mesas com bancos para que as crianças possam se alimentar, além de panelas novas;
- o local é considerado pequeno e inadequado no ponto de vista dos funcionários, pois o ambiente é muito quente e precisa da instalação de exaustor bem assim de um novo armário para condicionar os pratos, copos e recipientes, uma vez que o armário está todo enferrujado e inapropriado para o ambiente;
- existe a demanda urgente da substituição da caixa d’ água atual, pois a mesma é feita de amianto, material inapropriado e que pode afetar a saúde das crianças e dos funcionários.
- diversos toldos que deveriam proteger as salas e cozinha das intempéries do tempo (sol/chuva) estão deteriorados, como podemos observar nas fotos, possuindo apenas a armação;
- no período de chuva, a escola fica toda suja por conta das terras que advêm de um terreno ao lado, havendo necessidade de se construir um muro para conter as águas das chuvas e barro;
- necessário a colocação de tela de proteção nas portas e janelas da cozinha;
- manutenção do ventilador que está apoiado com uma lata de leite;
- algumas paredes e forros encontram-se com infiltração necessitando de manutenção urgente.

Creche Municipal “Dr. Paulo Marsiglio”

- falta de alguns itens de material de limpeza e higiene pessoal, como álcool em gel e papel higiênico;
- os ventiladores necessitam manutenção;
- segundo a direção, existe uma procura muito grande por vagas, problema que pode ser resolvido com a ampliação das salas, pois há espaço no terreno para tanto.

Creche Municipal “Nedy de Oliveira”

- falta de alguns itens de material de limpeza e higiene pessoal, como álcool em gel e papel higiênico.
- na cozinha, é necessário contar com uma nova porta, pois o local é pequeno, e os funcionários temem não contar com um local de saída de emergência caso haja algum acidente na cozinha.



CÂMARA MUNICIPAL DE PIRASSUNUNGA

Rua Joaquim Procópio de Araújo, 1662 – Caixa Postal: 89

Fone/Fax: (19) 3561.2811 - e-mail: legislativo@camarapirassununga.sp.gov.br

Site: www.camarapirassununga.sp.gov.br

- uma das cozinheiras se encontra afastada, necessitando que Secretaria Municipal de Educação desloque mais uma cozinheira para o local;
- A pintura utilizada para a área externa está descascando por não ser própria para a área externa, e, de acordo com informações, a tinta utilizada estava vencida;
- os servidores da unidade solicitam manutenção do fogão industrial e do freezer vertical que se encontra com a porta enferrujada;
- necessidade de manutenção da despensa por conta das paredes estarem sujas e com infiltração.

Creche Municipal “Cantinho Feliz Profª Emma Berreta”

- falta de alguns itens de material de limpeza e higiene pessoal, desinfetante, detergente, luva para higienização das crianças, sacos de lixo e papel higiênico, além de EPI para os funcionários;
- Não há tampas nas válvulas dos banheiros para que as crianças possam dar descarga;
- Na cozinha, há necessidade de mais uma geladeira, um fogão industrial e um freezer, pois os que estão na unidade estão parados para manutenção;
- a cozinheira relatou a necessidade de mais uma panela de pressão profissional de 12 litros;
- Foi verificado que, nos fundos da Creche, existe um alambrado que está rasgado necessitando de reparo.

Creche Municipal “Ten. Olympio Guiguer”

- falta de alguns itens de material de limpeza e higiene pessoal, como álcool, álcool em gel, desinfetante, luva para higienização das crianças e papel higiênico;
- há grande infiltração na sala de leitura;
- no pátio da Creche, poderia ser colocada uma grama sintética ou piso de baixo da área coberta destinada para recreação das crianças, uma vez que o local é inadequado para a recreação;
- foi informado pela direção, que o prédio recebeu grande ajuda do Poder Judiciário na reforma e pintura de diversas salas, inclusive com apoio e mão de obra do 13º Regimento de Cavalaria Mecanizado, e doações do Rotary Clube;
- a unidade precisa de 20 colchonetes.

Creche Municipal “Maria Eugênia Pereira da Silva”

- falta de alguns itens de material de limpeza e higiene pessoal, como álcool, álcool em gel, desinfetante, detergente, luva para higienização das crianças e papel higiênico.

Creche Municipal “CAIC Dr. Eitel Arantes Dix”

- falta de alguns itens de material de limpeza e higiene pessoal, como álcool, álcool em gel, desinfetante, detergente, luva para higienização das crianças, sacos de lixo e papel higiênico, além de EPI para os funcionários.

Creche Municipal “Prof. Oscar Augusto Guelli”

- falta de materiais de limpeza e higiene pessoal, como álcool, álcool em gel, desinfetante, detergente, luva para higienização das crianças, sacos de lixo e papel higiênico;
- Na cozinha, há necessidade de um freezer grande, e aquisição de 120 unidades de pratos, colheres e canecas;
- No banheiro do maternal, foi solicitado a instalação de dois novos chuveiros, pois os que estão no local não estão esquentando;



CÂMARA MUNICIPAL DE PIRASSUNUNGA

Rua Joaquim Procópio de Araújo, 1662 – Caixa Postal: 89

Fone/Fax: (19) 3561.2811 - e-mail: legislativo@camarapirassununga.sp.gov.br

Site: www.camarapirassununga.sp.gov.br

- Há necessidade de adquirir uma nova televisão para a sala de vídeo, pois a atual é pequena e analógica;
- Foi solicitado pelas funcionárias a instalação de travas internas na porta de entrada, tendo em vista que o portão frontal e principal não possui trava elétrica e nem interfone para a solicitação de entrada e identificação na Creche.

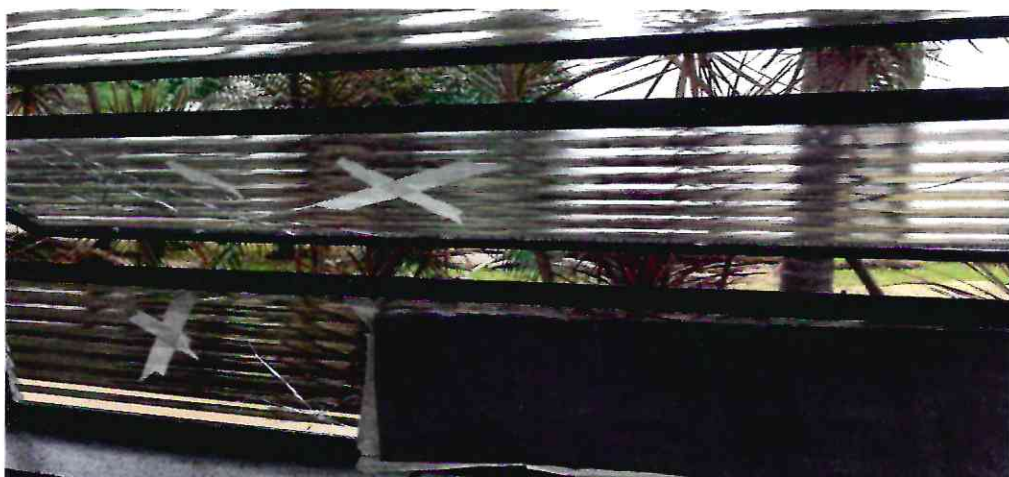
Diante dessas considerações, **INDICO** ao Senhor Prefeito Municipal, pelos meios regimentais, verifique possibilidade de atender as necessidades das unidades educacionais municipais para oferecer um ambiente limpo e harmonioso para os alunos, funcionários e professores.

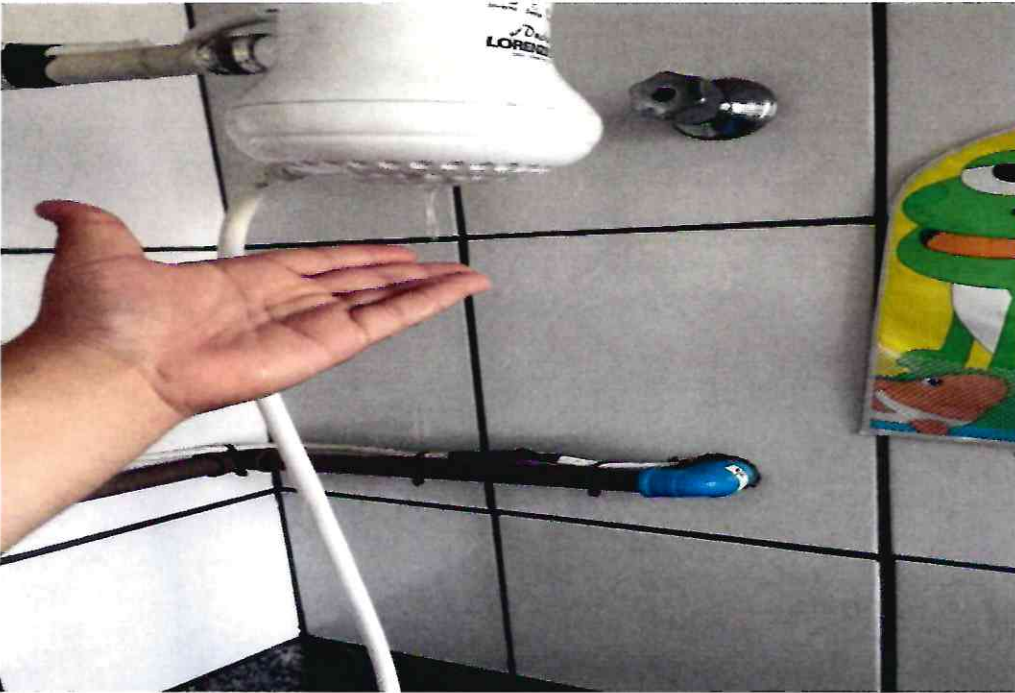
Sala das Sessões, 22 de abril de 2019.


Vitor Naressi Netto
Vereador

Creche Municipal “Adélia Fernandes Bruno”

Em visita a Creche constatamos que há vidros quebrados em várias salas, inclusive em um banheiro do berçário, que também está com o chuveiro vazando água corrente a dezenas de dias, e torneiras necessitando de reparos. E necessitam de mais uma funcionária ADI.





[Handwritten signature]

Creche Municipal “Lourdes Conceição Guelli Victorelli”

Em visita a Creche constatamos falta de alguns itens de material de limpeza e higiene pessoal, como álcool em gel e papel higiênico.

Creche Municipal “Cerli Rodrigues Coelho”

Em visita a Creche constatamos que existe a necessidade da manutenção da campainha (interfone) e do portão eletrônico que não estão funcionando, falta alguns itens de material de limpeza e higiene pessoal, como álcool em gel, papel toalha para os banheiros, papel higiênico que devem ser prioridade para a higiene das crianças.

Na Cozinha constatamos a necessidade de vasilhas plásticas para servir os alimentos, bem como, colheres para que as crianças possam se alimentar.

Verificando o tamanho do prédio, podemos perceber que há apenas um funcionário para realizar a limpeza de todo o prédio, que é insuficiente, além da necessidade de uma secretária ou auxiliar administrativa.

Creche Municipal “Padre Salvador Andretta”

Em visita a Creche constatamos nos banheiros das crianças que não existem portas junto aos sanitários, a porta da lavanderia está emperrada necessitando de reparos.

Na área externa podemos verificar que o parque necessita de alguns reparos, por conta do uso de crianças maiores que adentram pelo fundo da Creche aos finais de semana, onde a necessidade do fechamento do local com alambrado para preservar o parque.

Creche Municipal “Prof. Jayme Antonio Montanheiro”

Em visita a Creche constatamos falta de alguns itens de material de limpeza e higiene pessoal, como álcool em gel e papel higiênico. Na cozinha existe um freezer sem utilização por falta de manutenção.

Há necessidade da limpeza, substituição e higienização da caixa de areia.

Existe a necessidade de reparo nos brinquedos do parque, bem como a poda dos pinheiros que impedem que seja observado pela sala de entrada da Creche as pessoas que estão no portão solicitando a entrada, trazendo sensação de insegurança pelos funcionários. Foi constatado também a necessidade da colocação de piso nas paredes das salas de aula onde as cadeiras e carteiras ficaram muito tempo encostadas e raspando na parede, e as crianças ficam cutucando e com isto podendo trazer prejuízo a saúde das mesmas, além de pintura geral do prédio.



A handwritten signature in blue ink, appearing to be 'A. L. C.', located in the bottom right corner of the page.



[Handwritten signature]



Handwritten signature in blue ink.

Creche Municipal “Dr. Nelson Ribeiro”

Em visita a Creche constatamos falta de alguns itens de material de limpeza e higiene pessoal, como álcool em gel e papel higiênico.

Existe a necessidade de área coberta para a lavanderia, e a instalação de piso e reforma do solário.

O banheiro do berçário encontra-se com os pisos quebrados e soltos.

Foi constatado que existe a necessidade de adquirir um liquidificador industrial para a cozinha, mais duas mesas com bancos para que as crianças possam se alimentar, além de novas panelas, o local também é considerado pequeno e inadequado no ponto de vista dos funcionários, onde o ambiente é muito quente, tendo a necessidade da instalação de exaustor. Verificando o mesmo ambiente foi constatado a necessidade de um novo armário para condicionar os pratos, copos e recipientes, pois o armário está todo enferrujado e inapropriado para o ambiente.

Existe a demanda urgente da substituição da caixa d' água atual, pois a mesma é feita de amianto, material inapropriado que pode afetar a saúde das crianças e dos funcionários.

Diversos toldos que deveriam proteger as salas e cozinha das intempéries do tempo, sol/chuva, estão deteriorados, como podemos observar nas fotos, possuindo apenas a armação.

No período de chuva a escola fica toda suja por conta de um terreno na divisa da Creche em que não possui saída de água, o que se transforma em enxurrada para dentro da área da Creche, necessitando de um muro de contenção.

Colocação de tela de proteção nas portas e janelas da cozinha.

Manutenção no ventilador que está apoiado com uma lata de leite.

Algumas paredes e forros encontram-se com infiltração, necessitando de manutenção urgente.



A handwritten signature in blue ink, consisting of several loops and a long horizontal stroke, located in the bottom right corner of the page.



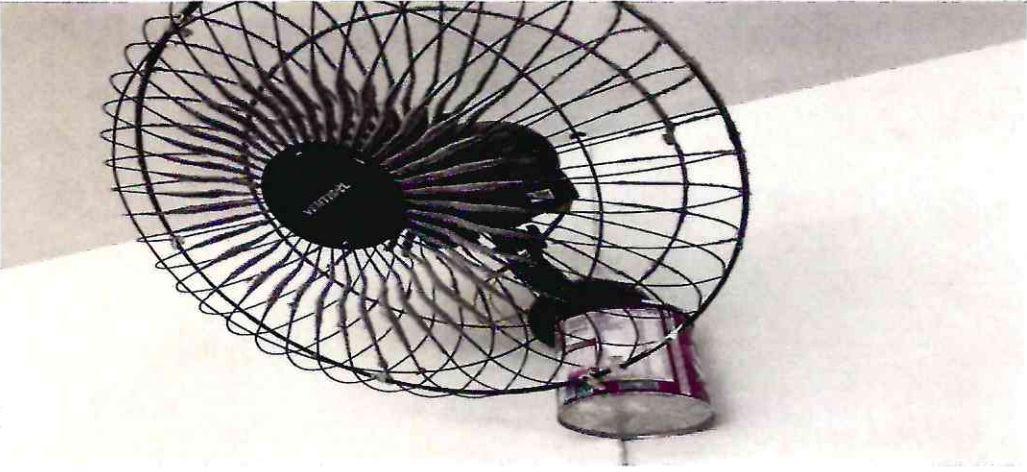
[Handwritten signature in blue ink]



Alton



Alca



Handwritten signature in blue ink.

Creche Municipal “Dr. Paulo Marsiglio”

Em visita a Creche constatamos falta de alguns itens de material de limpeza e higiene pessoal, como álcool em gel e papel higiênico.

Os ventiladores necessitam manutenção.

Segundo a direção existe uma procura muito grande para as vagas, e existe terreno suficiente para ampliação das salas, podendo receber mais crianças.

Creche Municipal “Nedy de Oliveira”

Em visita a Creche constatamos falta de alguns itens de material de limpeza e higiene pessoal, como álcool em gel e papel higiênico.

Na cozinha constatamos a necessidade da abertura de uma nova porta, pois o local é pequeno, e os funcionários temem não contar com um local de saída de emergência caso haja algum acidente na cozinha.

Foi constatado que uma das cozinheiras encontra-se afastada, necessitando que Secretaria Municipal de Educação desloque mais uma cozinheira para o local.

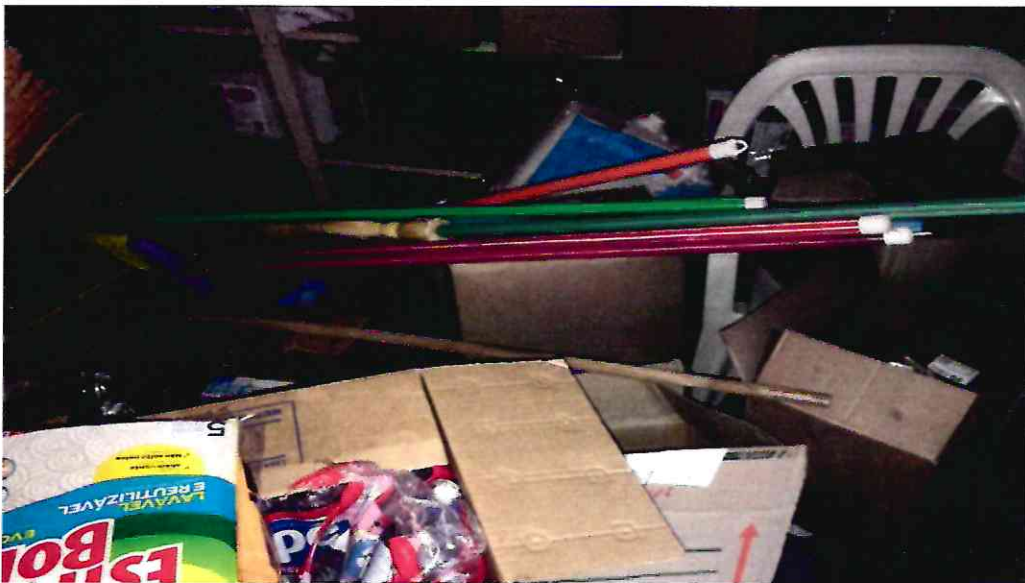
No momento de nossa visita, servidores da Secretaria Municipal de Obras e Serviços, realizavam a pintura do prédio, onde foi possível constatar que alguns pontos a tinta descascou com apenas dois dias após a sua pintura, questionando os servidores, alegaram que a tinta é de má qualidade para uso externo, sendo que a mesma tinta foi utilizada para salas de aula e paredes externas, o que segundo eles cada local tem sua tinta específica, além de dizerem que as tintas estavam vencidas.

Os servidores solicitaram manutenção no fogão industrial e no freezer vertical que encontra-se com a porta enferrujada.

Observando a dispensa, constatamos a necessidade de manutenção no local por conta das paredes estarem sujas e com infiltração.



A handwritten signature in blue ink, located in the bottom right corner of the page. The signature is stylized and appears to be the name of the person who conducted the inspection or reported the findings.



Creche Municipal “Cantinho Feliz Profª Emma Berreta”

Em visita a Creche constatamos falta de alguns itens de material de limpeza e higiene pessoal, como álcool, álcool em gel, desinfetante, detergente, luva para higienização das crianças, sacos de lixo e papel higiênico, além de EPI para os funcionários.

Existe a necessidade de colocação das tampas nas válvulas dos banheiros para que as crianças possam dar descarga.

Na cozinha podemos constatar a necessidade de mais uma geladeira, um fogão industrial e um freezer, pois o que está lá encontra-se em manutenção.

A cozinheira relatou que existe a necessidade de adquirir uma panela de pressão profissional de 12 litros.

Foi verificado que nos fundos da Creche existe um alambrado que está rasgado necessitando de reparo.



[Handwritten signature]

Creche Municipal “Ten. Olympio Guiguer”

Em visita a Creche constatamos falta de alguns itens de material de limpeza e higiene pessoal, como álcool, álcool em gel, desinfetante, luva para higienização das crianças e papel higiênico.

Constatamos que na sala de leitura existe uma grande infiltração.

No pátio da Creche existe a necessidade da colocação de grama sintética ou piso de baixo da área coberta destinada para recreação das crianças, sendo o local inadequada para a recreação.

Foi informado pela direção que este prédio recebeu grande ajuda do Poder Judiciário na reforma e pintura de diversas salas, inclusive com apoio e mão de obra do 13º Regimento de Cavalaria Mecanizado, e doações do Rotary Clube.

Existe a necessidade de adquirir 20 colchonetes.

Creche Municipal “Maria Eugênia Pereira da Silva”

Em visita a Creche constatamos a falta de alguns itens de material de limpeza e higiene pessoal, como álcool, álcool em gel, desinfetante, detergente, luva para higienização das crianças e papel higiênico.

Creche Municipal “CAIC Dr. Eitel Arantes Dix”

Em visita a Creche constatamos a falta de alguns itens de material de limpeza e higiene pessoal, como álcool, álcool em gel, desinfetante, detergente, luva para higienização das crianças, sacos de lixo e papel higiênico, além de EPI para os funcionários.

Creche Municipal “Prof. Oscar Augusto Guelli”

Em visita a Creche constatamos falta de alguns itens de material de limpeza e higiene pessoal, como álcool, álcool em gel, desinfetante, detergente, luva para higienização das crianças, sacos de lixo e papel higiênico.

Na cozinha constatamos a necessidade de um freezer grande, e aquisição de 120 unidades de pratos, colheres e canecas.

No banheiro do maternal foi solicitado a instalação de dois novos chuveiros, pois os que estão no local não estão esquentando.

Existe a necessidade da aquisição de uma nova televisão para a sala de vídeo, pois a atual é pequena e analógica.

Foi solicitado pelas funcionárias a instalação de travas internas na porta de entrada, tendo em vista que o portão frontal e principal não possui trava elétrica e nem interfone para a solicitação de entrada e identificação na Creche.





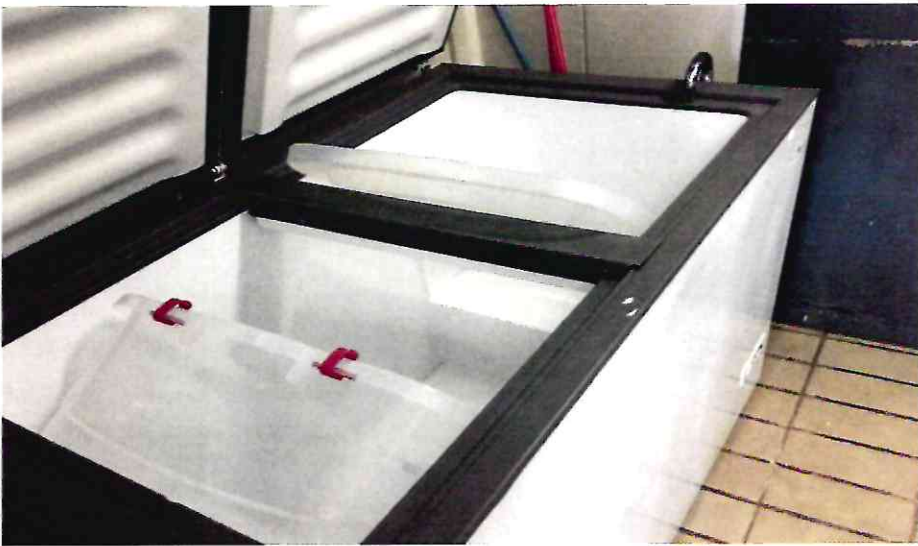
Antea



Handwritten signature in blue ink.



[Handwritten signature]



Handwritten signature in blue ink.



Handwritten signature in blue ink.



Handwritten signature in blue ink.



Handwritten signature in blue ink.



[Handwritten signature]