



CÂMARA MUNICIPAL DE PIRASSUNUNGA

Rua Joaquim Procópio de Araújo, 1662 - Fone/Fax: (19) 3561.2811

Estado de São Paulo

E-mail: legislativo@camarapirassununga.sp.gov.br

Síte: www.camarapirassununga.sp.gov.br

REQUERIMENTO

Nº 262/2012

APROVADO

Providencie-se a respeito

Sala das Sessões, 04 de JUN de 2012

Senhor Presidente,
Nobres Pares,


PRESIDENTE

Considerando que, em 15 de maio de 2012, o Ministério da Cultura lançou o **Programa de Fomento aos Museus 2012**, por ocasião da **10ª Semana dos Museus**, na Capital Mineira (vide documentação anexa);

Considerando que Pirassununga conta com o **Museu Histórico e Pedagógico “Dr. Fernando Costa”** atualmente desprovido de local adequado e restauração necessária e com o **Ecomuseu “Professor Manuel Pereira de Godoy”**, que necessita de maior atenção;

Considerando a necessidade de se fomentar entre a população a memória de nosso passado como forma de ativar os sentimentos patrióticos e de orgulho de nossa origem, bem assim, o conhecimento de nosso ecossistema;

Considerando que o objetivo da política nacional de museus do Ministério da Cultura é justamente a revitalização das instituições museológicas do país;

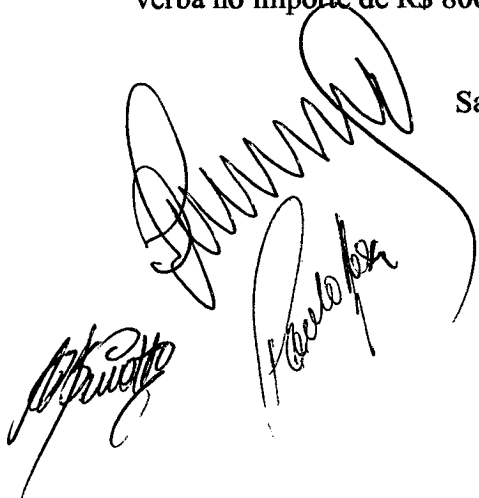
Considerando que a revitalização dos museus pirassununguense prescinde de verbas para a restauração do acervo e projeto para novas vitrines.

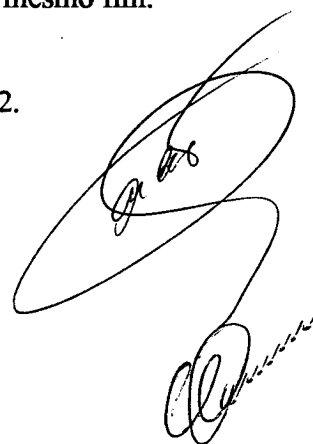
Diante do exposto, **requero** à Mesa, pelos meios regimentais, seja encaminhada cópia da presente propositura ao Excelentíssimo Senhor Deputado Federal **Nelson Marquezelli** para que interceda em favor do Município de Pirassununga junto ao Ministério da Cultura, com visos a execução de melhorias no **Museu Histórico e Pedagógico “Dr. Fernando Costa”** e no **Ecomuseu “Professor Manuel Pereira de Godoy”** através do **Programa de Fomento aos Museus 2012**, disponibilizando, ainda, verba no importe de R\$ 800.000,00 (oitocentos mil reais) para mesmo fim.

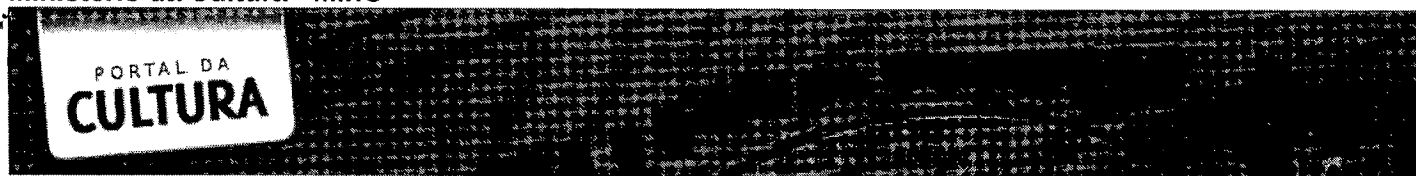
Sala das Sessões, 04 de junho de 2012.


Roberto Bruno
Vereador


Natal Lulo


Paulo





Busca

buscar

« Voltar Imprimir

15 de maio de 2012

Programa de Fomento aos Museus 2012

Lançamento ocorreu durante solenidade da 10ª Semana de Museus

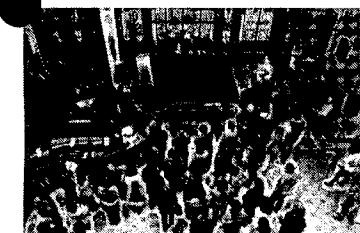
A ministra da Cultura, Ana de Hollanda, disse hoje no ato oficial da 10ª Semana de Museus, em Belo Horizonte, que estar em Minas é reviver a história do Brasil. "Minas é um museu a céu aberto e abrir a semana aqui é homenagear esta terra". A cerimônia marcou as comemorações da semana de museus, que continua com diversas atividades até domingo (20), em todas as regiões do país.

No evento, a ministra e o presidente do Instituto Brasileiro de Museus (Ibram/MinC), José do Nascimento Junior, lançaram o cronograma de editais do Programa de Fomento aos Museus Ibram 2012.

"O Brasil tem que investir cada vez mais na memória e os espaços dessa memória são os museus", disse a ministra, acrescentando que "devemos ter a preocupação de fazer do espaço dos museus um espaço atrativo para os jovens".



Junior informou que o número de visitação aos museus brasileiros nos últimos dois anos teve um aumento de mais de 80%. Sobre a abertura do evento ser em BH, ele lembrou da importância de Minas na área de museus.



Com o tema *Museus em um Mundo em Transformação – novos desafios, novas inspirações*, a 10ª Semana é promovida pelo Ibram/MinC em parceria com os museus brasileiros. Neste ano estão cadastrados 3.420 eventos, em 1.114 museus e organizações culturais de 513 cidades brasileiras. A semana de museus acontece anualmente em comemoração ao Dia Internacional de Museus – celebrado no dia 18 de maio.

Confira [aqui](#) a programação completa da 10ª Semana de Museus e participe!

Texto: Ascom/MinC

Fotos: Pedro Silveira, Ascom/MinC

Compartilhe:

Postado por: danilio.sousa

Categoria: O dia a dia da Cultura

Tags: 10ª Semana Nacional de Museus, Dia Internacional de Museus, Ibram/MinC, José do Nascimento Júnior, Ministra Ana de Hollanda, Programa de Fomento aos Museus

Participação do Leitor

Espaço reservado exclusivamente para comentários acerca da matéria ou publicação veiculada nesta página. Solicitação de informações ou dúvidas devem ser encaminhadas por meio do Fale com o Ministério; reclamações ou denúncias devem ser dirigidas para Ouvidoria.

Nome: Email: Site:



CAPTCHA Code *

Comentário:
max. 1000 caracteres

Comentar

Regras para comentários:

1. Os comentários terão moderação desta Assessoria de Comunicação.
2. Comentários que fujam ao teor da matéria serão excluídos.
3. Ofensas e quaisquer outras formas de difamação não serão publicadas.
4. Não publicamos denúncias. Nestes casos, serão enviadas à Ouvidoria, que as encaminhará aos órgãos cabíveis.
5. A postagem de comentários com links de matérias não produzidas por este ministério será excluída.
6. Respostas a questionamentos e esclarecimentos exigem consulta, impedindo-nos, por vezes, retorno imediato.

Últimas Notícias

Oficinas culturais acontecem em Florianópolis

O dia a dia da Cultura

FCRB promove atividades

Notícias do MinC, O dia a dia da Cultura

Data celebra importância da diversidade cultural

O dia a dia da Cultura

Procultura

O dia a dia da Cultura

Ministério da Cultura utiliza WordPress. © 2010 Governo Federal

Licença de Uso: O conteúdo deste site, vedado o seu uso comercial, poderá ser reproduzido desde que citada a fonte, excetuados os casos especificados em contrário e os conteúdos replicados de outras fontes.

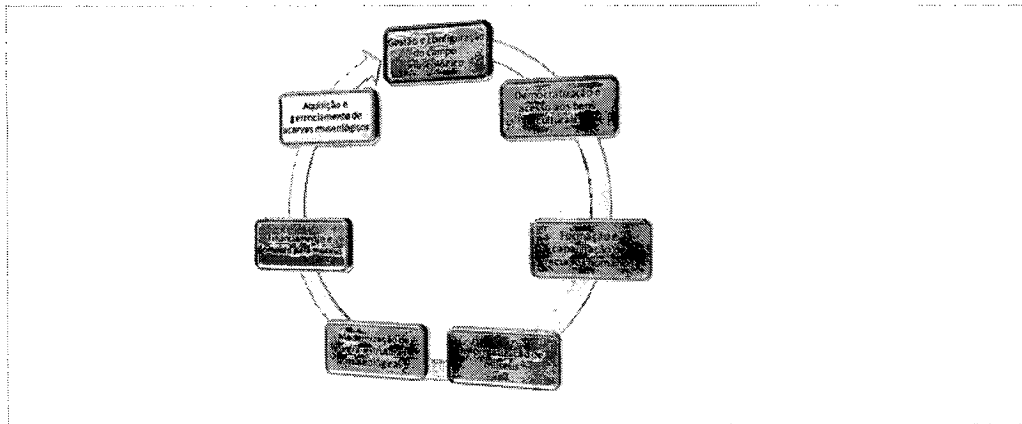
Transparência Pública

Políticas

Política Nacional de Museus

Uma das primeiras ações do Ministério da Cultura, na gestão 2003-2006, foi propor linhas programáticas para uma política nacional voltada para o setor museológico brasileiro. Após um longo e proveitoso debate com a comunidade museológica, o Ministério da Cultura lançou no mês de maio de 2003, as bases da política do governo federal para o setor, com a apresentação do caderno **Política Nacional de Museus – Memória e Cidadania**.

O objetivo da política, disposto no documento, é "promover a valorização, a preservação e a fruição do patrimônio cultural brasileiro, considerado como um dos dispositivos de inclusão social e cidadania, por meio do desenvolvimento e da revitalização das instituições museológicas existentes e pelo fomento à criação de novos processos de produção e institucionalização de memórias constitutivas da diversidade social, étnica e cultural do país". Para tanto, a Política Nacional de Museus apresenta sete eixos programáticos, que norteiam as ações a serem desenvolvidas:



- 1) Gestão e configuração do campo museológico / 2) Democratização e acesso aos bens culturais
- 3) Formação e capacitação de recursos humanos / 4) Informatização de museus
- 5) Modernização de infra-estruturas museológicas / 6) Financiamento e fomento para museus e
- 7) Aquisição e gerenciamento de acervos museológicos.

Compreendendo que toda e qualquer política pública somente se consolida quando apropriada pela sociedade, o governo federal criou o Sistema Brasileiro de Museus, órgão responsável pela gestão da Política Nacional de Museus. O caráter abrangente e democrático de sua estrutura visa a torná-lo um instrumento legítimo de desenvolvimento do setor museológico brasileiro.

- Compartilhar:
- **Recommend on Facebook**
- **Buzz it up**
- **Share on Orkut**
- **Tweet about it**
- **Subscribe to the comments on this post**
- **Print for later**
- **Bookmark in Browser**
- **Tell a friend**

Compartilhar

Perguntas frequentes

Quais são os procedimentos para a criação de um museu?

Cumpra-nos informar que o museu (ou instituição museológica) deve ser estabelecido nos termos apresentados no Estatuto de Museus (Lei 11.904/2009) do qual destacamos:

Capítulo I – das Disposições Gerais

Artigo 3º Conforme as características e o desenvolvimento de cada museu poderão existir filiais, seccionais e núcleos ou anexos das instituições.

Leia mais aqui

Como posso conseguir recursos públicos para projetos relacionados a museus?

Para o financiamento a projetos no setor museológico existem atualmente três alternativas principais: apoio direto realizado pelo Ministério da Cultura e suas vinculadas (através do Ibram) com recursos do Orçamento Geral da União (OGU); por meio de Emendas Parlamentares ao próprio Orçamento e por meio de Renúncia Fiscal por meio da Lei 8.313/91.

1. O Ibram, periodicamente publica Editais para fomento ao setor museológico, dentro do Programa de Fomento aos Museus, entre eles o Edital Mais Museus que se destina a selecionar, por concorrência pública, municípios com menos de 50 mil habitantes e que ainda não possuem unidade museal. Projetos que se destinem a reformas, aquisição de material permanente e de acervos em museus já existentes são apoiados pelo Edital Modernização de Museus. Outros Editais, também são publicados para o fortalecimento de iniciativas já iniciadas pelas entidades responsáveis pelo desenvolvimento da cultura. Sugerimos o acompanhamento do sítio eletrônico (www.museus.gov.br) regularmente para obter notícias sobre esses programas.
2. As emendas parlamentares ao Orçamento Geral da União são discutidas geralmente entre 31 de agosto e 22 de dezembro de cada ano, quando o Congresso Nacional analisa a proposta orçamentária para o ano seguinte. Caso o parlamentar consiga incluir o projeto no orçamento, e havendo disponibilidade financeira, poderá ocorrer a celebração de um convênio entre a entidade e a União.
3. A Renúncia Fiscal é prevista na lei 8.313/91 (Lei Rouanet) e consiste na apresentação de projetos a patrocinadores que poderão deduzir os recursos efetivamente aplicados do seu Imposto de Renda. Para tanto, o projeto deverá ser apresentado pela plataforma SalicWeb, que se encontra na página do Ministério da Cultura (www.cultura.gov.br). Após ser analisado e aprovado, o projeto será autorizado a captar os recursos para sua execução. O projeto deve ser detalhado e possuir uma previsão fundamentada de todos os custos. Recomenda-se uma leitura das informações constantes do seguinte link, onde se encontram as informações necessárias para orientar na apresentação de projetos: <http://www.cultura.gov.br/site/2011/07/07/projetos-culturais-via-renuncia-fiscal/>.

Para mais informações sobre editais e fomento, entre em contato diretamente pelo email: fomento@museus.gov.br

Como faço para trabalhar no Ibram?

Por ser um órgão público, o quadro do Ibram é formado por servidores públicos efetivos. Para ingressar no órgão é necessário prestar concurso público.

O Ibram possui programa de estágio?

O Ibram possui um amplo e diversificado programa de estágios devido a variedade de suas atividades. As áreas contempladas são: História, Administração de Empresas, Museologia, Direito, Economia, Arquitetura, Estatística, Jornalismo, Publicidade e Propaganda, Informática, Pedagogia, Biblioteconomia, Design etc. Para participar de processos seletivos, o estudante deve entrar em contato com o Centro de Integração Empresa-Escola (CIEE) de sua cidade.

O Ibram há previsão para novos concursos públicos?

O último concurso que selecionou servidores para trabalharem no Ibram aconteceu em 2010 e foi publicada no Diário Oficial da União de 22 de março de 2012 a Portaria de prorrogação deste concurso. No momento não há previsão para novos concursos.

Qual é a minha classificação no concurso público de 2010?

As informações referentes ao concurso público de 2010, bem como as portarias e documentos oficiais estão disponíveis no site do Ibram. Veja [aqui](#).

Como faço para receber o boletim E-Museus?

O boletim eletrônico E-museus é publicado semanalmente pelo Ibram, com informações, notícias e eventos do setor cultural e museológico. Para recebê-lo, basta que envie uma solicitação ao email: ascom@museus.gov.br

Quais são os procedimentos para cadastrar um museu junto ao Cadastro Nacional de Museus do Ibram?

O processo de cadastramento de museus ocorre a partir do envio de questionário específico devidamente preenchido, o qual é analisado por uma equipe de técnicos do CNM responsáveis pela checagem e efetivação do cadastramento da instituição.

O questionário específico é disponibilizado para download no site do IBRAM www.museus.gov.br à Sistema Brasileiro de Museus à Cadastro Nacional de Museus à Como se cadastrar?, ou, enviado por meio eletrônico ou impresso mediante solicitação do museu.

Para mais informações, entre em contato pelo email: cnm@museus.gov.br, ou pelos telefones (61)3521-4334, (61)3521-4292, (61)3521-4291, (61)3521-4324, (61)3521-4324.

Quais são as instituições de nível superior que oferecem o curso de Museologia?

Existem diversas instituições em todo o Brasil que oferecem o curso superior de Museologia. Para consultar os cursos de instituições reconhecidas pelo Ministério da Cultura, acesse o link: <http://emec.mec.gov.br/>

Quais as formas de Financiamento e Fomento de que o Ibram dispõe para o Setor Museológico?

As instituições museológicas poderão receber apoio financeiro para financiamento e fomento de projetos por meio de:

Emendas Parlamentares ao Orçamento

Renúncia Fiscal pela Lei nº 8.313/91 – Lei Rouanet – PRONAC

Seleção Pública para Editais de Prêmios e de Convênios

O que é o Programa de Fomento aos Museus Ibram?

Consiste no conjunto de Editais públicos de premiação e/ou conveniamento, com o objetivo de selecionar iniciativas e/ou projetos que visem à preservação, modernização, difusão, ações educativas e aperfeiçoamento do setor museal.

Onde encontro os editais que estão abertos?

Os editais abertos encontram-se no site do Ibram no endereço eletrônico <http://www.museus.gov.br/category/premios-editais-e-concursos/>

Há editais específicos para pessoas físicas e para pessoas jurídicas?

Sim, há editais específicos para pessoas físicas e há também editais para pessoas jurídicas.

Há número máximo de editais em que podemos participar?

Não. Os candidatos poderão participar em todos os concursos desde que preenchidos os requisitos de participação especificado no texto de cada edital.

Como fazer a inscrição?

Os candidatos aos editais do Programa de Fomento aos Museus Ibram devem efetuar a inscrição pelo Sistema SalicWeb que pode ser acessado no site do Ibram (www.museus.gov.br) e do MinC (www.cultura.gov.br).

É necessário efetuar o cadastro no Sistema SalicWeb e então realizar a inscrição acessando o submenu 'Proposta Cultural > Edital' e escolhendo o edital que deseja participar.

Posso inscrever mais de uma instituição com o mesmo CNPJ?

Cada instituição museal poderá apresentar somente um projeto. Uma única unidade gestora poderá apresentar projetos distintos em nome de unidades distintas a ela vinculadas.

Quem poderá me ajudar a realizar minha inscrição no Sistema SalicWeb?

O manual do Sistema SalicWeb encontra-se disponível em http://www.cultura.gov.br/site/wp-content/uploads/2010/07/tutorial-salic-web-para-editais_v202.pdf.

Consta na minha inscrição a informação de 'Proposta enviada ao MinC', como saber se fui selecionado?

O resultado final da seleção é publicado no Diário Oficial da União e disponibilizado, também, no site do Ibram, juntamente com todos os arquivos de cada Edital.

As Associações de Amigos dos Museus podem apresentar um projeto?

As associações de Amigos dos Museus poderão apresentar projetos para desenvolvimento em instituições museais, embora não sejam instituições museais, se enquadrarem na categoria de mantenedoras de museus.

Fomos selecionados no Edital de Convênios. É necessário inserir todos os dados do projeto e a documentação novamente no SICONV, visto que estamos inscritos no SalicWeb?

Sim. Os documentos inseridos no Sistema SalicWeb atenderam à etapa de seleção. Será necessário imposter no Siconv as informações para fins de análise e conveniamento.

Em caso de dúvidas e informações sobre editais contate-nos pelo endereço eletrônico: fomento@museus.gov.br.

- Compartilhar:
- **Recommend on Facebook**
- **Buzz it up**
- **Share on Orkut**
- **Tweet about it**
- **Subscribe to the comments on this post**
- **Print for later**
- **Bookmark in Browser**
- **Tell a friend**

Compartilhar

10^a

**semana de
museus**

Museus em um
mundo em **transformação:**

novos desafios,
novas **inspirações.**

14 a 20

de maio de 2012

Confira a programação de sua cidade

ibram
instituto brasileiro de museus

10^a

**semana de
museus**

Museus em um
mundo em **transformação:**
novos desafios,
novas **inspirações.**

14 a 20

de maio de 2012

10^a

semana de museus

Museus em um
mundo em **transformação:**
NOVOS desafios,
novas inspirações.

Como parte de um mundo em movimento acelerado, marcado pela desconstrução das noções tradicionais de tempo e espaço e no qual identidades locais e globais se relacionam em complementaridade, os museus assumem um papel ainda mais estratégico e desafiador.

Museus acessam no presente a memória do passado e, a partir daí, promovem perspectivas de futuro. Mas como agir em um mundo no qual até mesmo as etapas da vida parecem não seguir uma sequência pré-definida?

A quebra de fronteiras para o acesso a informações e a instantaneidade com que nos chegam notícias de todas as partes do mundo nos coloca em contato com realidades diversas sem que deixemos nossa comunidade. Essa facilidade nos aproxima, gerando oportunidades, gostos e necessidades globais.

Por outro lado, também é crescente o sentimento de valorização das identidades locais. Por meio de uma memória social é possível entender coletivamente experiências vividas por determinado grupo e, assim, buscar fortalecer ou transformar realidades, integrando pessoas e reconhecendo memórias que antes ficavam à margem da história oficial.

Com tantas transformações sociais, o primeiro desafio dos museus é refletir sobre seu papel nesse mundo em movimento. Enquanto tempo e espaço são suprimidos, condensados ou subvertidos, os museus aparecem como conectores. São pontes entre a memória e o esquecimento; o individual e o coletivo; o local e o global; o que se é, se foi e se pretende ser.

Por isso, em 2012 o Ibram convida os museus brasileiros a comemorarem a 10ª edição da Semana Nacional de Museus com o tema Museus em um mundo em transformação – novos desafios, novas inspirações.

Importante agenda anual, a Semana tem o propósito de mobilizar os museus brasileiros a partir de um esforço de concertação de suas programações em torno de um mesmo tema. Sua primeira edição foi realizada em 2003, idealizada pelo Departamento de Museus (Demu/lphan), atual Ibram, quando contou com a participação de 57 museus, os quais realizaram cerca de 270 eventos em 36 cidades brasileiras. Hoje, as dez edições da Semana de Museus totalizam mais de 5.000 participações e aproximadamente 15.700 eventos realizados em todo o território nacional.

O ano de 2012 comemora também um marco da museologia mundial: os 40 anos da Mesa Redonda de Santiago do Chile/1972, quando uma nova proposta de fazer museal foi apresentada ao mundo. Para além das coleções, acervos e prédios, pensando nas metamorfoses e crises sociais que se apresentavam à época, a Mesa de Santiago lançou o desafio de pensar o museu como "instituição a serviço da sociedade, da qual é parte integrante e que possui nele mesmo os elementos que lhe permitem participar na formação da consciência das comunidades que ele serve"¹.

Ao avançar pelas questões propostas na Mesa de Santiago, as políticas desenvolvidas pelo Ibram para o campo museal são pensadas a partir da função social das instituições museológicas, e estão refletidas nos temas adotados desde as primeiras edições da Semana de Museus.

A idéia de discutir os museus, os seus papéis, as suas contribuições, sempre pautou as iniciativas de estímulo para as atividades da Semana Nacional de Museus. Agora, mais do que nunca, essa demanda se impõe sobre o mundo que queremos, sobre o museu que desejamos.

Nessa perspectiva, o Ibram convida as instituições museais e culturais brasileiras a pensarem, no contexto de suas realidades, o tema da 10ª Semana.

Participe! Inspire-se, lance os desafios e seja também por eles desafiado!

Instituto Brasileiro de Museus

¹ Disponível em http://www.revistamuseu.com.br/legislacao/museologia/mesa_chile.htm

